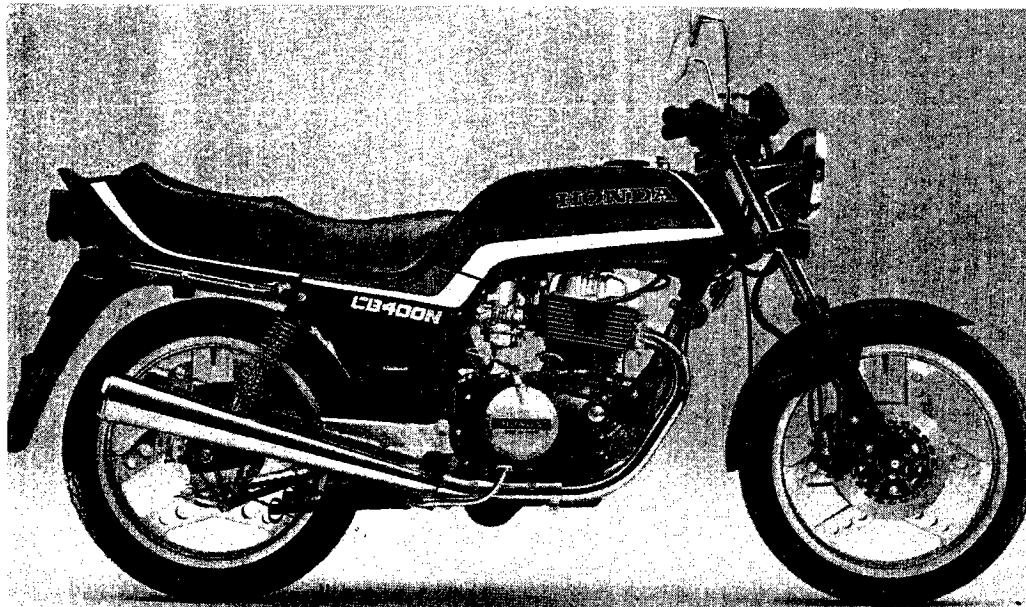
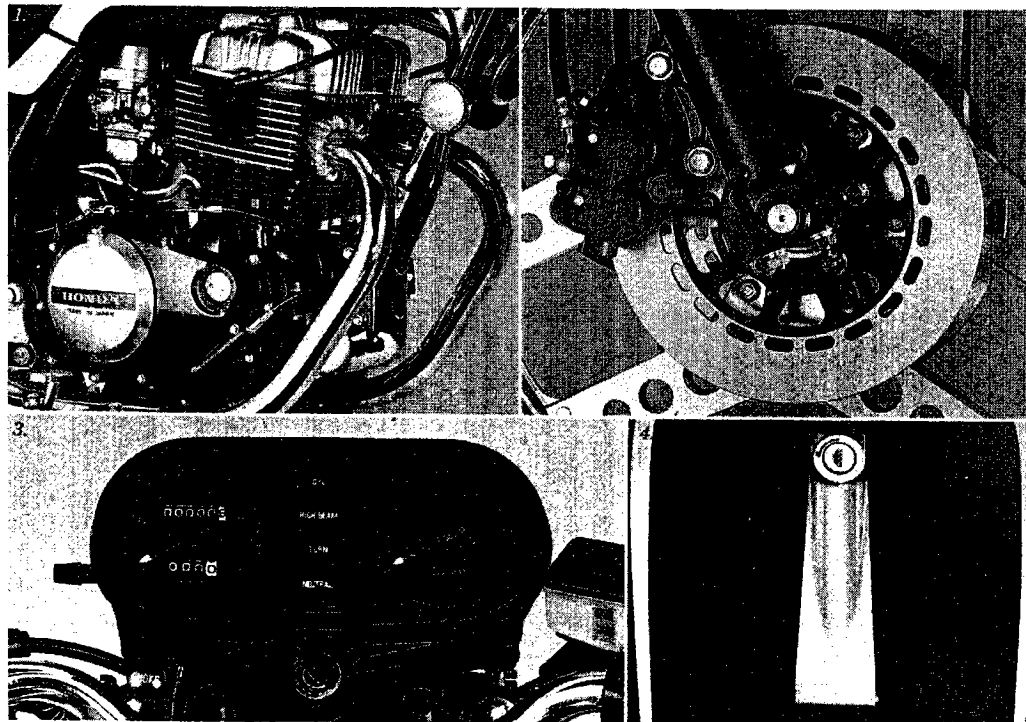


HONDA



CB400N

Omistajan käsikirja



OY OTTO BRANDT AB

Pulttitie 12 SF-00810 HELSINKI 81

☎ (90) 780 377 Telex 123546 brant sf

➔ (90) 781 833 ⚙ (90) 780 177

Moottoripyöräilyn turvallisuus	1
Suojavarusteet	1
Pyörän rakennemuutokset	2
Lisävarusteet ja matkatavarat	2
Renkaat - rengaskoko, rengaspaineet	3
Takaiskunvaimentajat	3
Varusteet ja hallintalaitteet	4
- mittarit ja varoitusvalot	4
- kierroslukumittarin punainen alue	4
- trippimittari	4
- virtalukko/ohjauslukko	5
- valokatkaisija	5
- käynnistinnappi/hätäkatkaisija	5
- valonvaihtokatkaisija	5
- kaukovalovilkku	5
- suuntavilkku	5
- äänimerkki	5
- kypärälukko	6
- satulalukko	6
Polttoaine	6
Polttoainehana	6
Moottoriöljy	6
Tarkistukset ennen ajoa	7
Moottorin käynnistys	7
Sisäänajo/vaihdepolkimen liikkeet	7
Huoltokaavio	8
Huoltotoimenpiteet	9
- öljynvaihto/moottorin öljymäärän tarkistus	9
- sytytystulppa	9
- venttiilien säätö	10
- nokkaketjun säätö	10
- ilmansuodattimen puhdistus	10
- kaasukahva	10
- kaasuttimen säätö	11
- kytkimen säätö	11
- toisiovälitys	11
- ketjun kiristys	11
- etujarru, takajarru ja jarruneste	12
- jousituksen tarkistus	13
- etupyörän irrotus	13
- etupyörän asettaminen paikoilleen	13
- takapyörän irrotus ja takaisinasennus	13
- akun huolto	14
- sulakkeen vaihto	14
- jarruvalokatkaisijan säätö	14
Työkalusarja	14
Tekniset tiedot	15
KytKentäkaavio	15

MOOTTORIPYÖRÄILYN TURVALLISUUS

Moottoripyörällä ajo vaatii paljon ajoturvallisuuden kannalta. Opettele seuraavat asiat ennenkuin ryhdyt ajamaan.

1. Suorita aina ennen liikkeelle lähtöä pyörän sekä varusteiden tarkistus. Voit siten ehkäistä ennalta mahdollisen onnettomuuden tai vaurion.
2. Monet onnettomuudet johtuvat kokemattomasta kuljettajasta. Useimmissa maissa vaaditaan moottoripyörän kuljettamiseen erillinen ajokortti. Varmistu, että olet tarpeeksi pätevä kuljettaja ennenkuin istut pyörän selkään. Älä KOSKAAN lainaa pyörääsi kokemattomalle ajajalle.
3. Monet auto-/moottoripyöräonnettomuudet johtuvat siitä, ettei autonkuljettaja "näe" moottoripyöräilijää. Tee siis itsestäsi silmiinpistävä, siten voit välttyä onnettomuudelta.
 - * Käytä kirkkaita tai heijastavia asusteita.
 - * Älä aja toisen pyöräilijän sokeissa pisteissä.
4. Noudata kaikkia liikennesääntöjä.
 - * Suuri nopeus on osasyynä useissa onnettomuuksissa. Noudata nopeusrajoituksia äläkä KOSKAAN aja nopeammin kuin tilanne edellyttää.
 - * Ilmoita (esim. vilkulla) ennenkuin käännyt tai vaihdat kaistaa, muutoin liikkeesi saattavat yllättää muut tiellä liikkujat.
5. Älä myöskään anna muiden tiellä liikkujien yllättää itseäsi, vaan noudata erityistä varovaisuutta liittymissä, risteyksissä, porttikäytävissä sekä pysäköintialueilla.
6. Pidä ajaessasi molemmat kädet ohjaustangolla ja molemmat jalat tapeilla. Matkustajan tulee myös pitää molemmin käsin kiinni joko pyörästä tai kuljettajasta ja pitää molemmat jalat tapeilla.

SUOJAVARUSTEET

1. Suurin osa loukkaantumisista moottoripyöräonnettomuuksissa on pääkallon murtumia, joten käytä AINA kypärää, mikä onkin Suomessa pakollista. Käytä myös ajolaseja tai visiiriä, ajosaappaita, hansikkaita sekä suojapukua. Matkustaja tarvitsee samat varusteet.
2. Pakoputkisto kuumenee ajon aikana ja pysyy kuumana myös sen jälkeen, joten katso ettei paljas iho pääse koskettamaan putkistoa.
3. Älä käytä löysiä vaatteita, jotka saattavat jäädä kiinni esim. jalkatappeihin ja siten aiheuttaa vaaratilanteen.

PYÖRÄN RAKENNUMUUTOKSET

Pyörän rakennemuutokset saattavat vaarantaa turvallisuuden. Aikoessasi tehdä muutoksia pyörään tulee Sinun ottaa yhteyttä katsastusviranomaisiin.

LISÄVARUSTEET JA MATKATAVARAT

Välttääksesi mahdolliset onnettomuudet ole erittäin varovainen lisävarusteita ja matkatavaroita asentaessasi, sillä ajo-ominaisuudet (stabiliteetti, suorituskyky, turvallinen ajonopeus jne.) saattavat muuttua tuntuvasti.

Muista, että ajo-ominaisuudet saattavat huonontua asentaessasi pyörään ei-alkuperäisiä HONDA-varusteita, väärästä kuormituksesta, huonoista teistä tai sääolosuhteista jne. johtuen.

1. Aseta lisävarusteiden ja matkatavaroiden painopiste alas lähelle pyörän keskilinjaa. Kuormaa pyörä tasaisesti molemmiin puolin, jottei epätasapainoa synny. Moottoripyörän painopisteen muuttuessa myös ajo-ominaisuudet muuttuvat.
2. Tarkista renkaiden ilmanpaineet ja säädä ne kuormaan nähden sopiviksi.
3. Tavaratelineet on tarkoitettu vain kevyille kuormille. Suuri pakkaus kuljettajan takana saattaa aiheuttaa ilmanpyörteitä, jotka heikentävät pyörän käsittelyä.
4. Kaikki lisävarusteet ja matkatavarat tulee kiinnittää hyvin.
5. Älä kiinnitä suuria, painavia pakkauksia ohjaustankoon, etuteleskooppeihin tai -lokasuojaan tai pyörä muuttuu epävakaa ja ohjaus raskaaksi.

LISÄVARUSTEET

Alkuperäiset HONDA-lisävarusteet on erityisesti tehty ja testattu tähän moottoripyörään. Koska HONDA-tehdas ei voi testata kaikkia muita markkinoilla olevia lisävarusteita, olet itse vastuussa tarvikevarusteiden oikeasta valinnasta, asennuksesta ja käytöstä.

1. Tarkista kunnolla ei-alkuperäiset varusteet ja huomioi, ettei esim. plexilasi aiheuta näkövirheitä, maavara ja kallistuskulma pienene, jousivara lyhene tai ohjaus- ja hallintalaitteiden toiminta esty.
2. Suuri plexilasi tai kate, joka on kiinnitetty etuhaarukan tai on huonosti suunniteltu tai asennettu saattaa aiheuttaa stabiliteettia heikentäviä ilmavirtauksia. Muista myös, ettei kate saa estää moottoriin tulevaa jäähdytysilmavirtaa.
3. Lisävarusteet saattavat vaarantaa ajotilanteita estäessään esim. käsi- ja jalkatoimintaa ja liikkeiden normaalia rataa.

4. Älä asenna sähköisiä varusteita niin, että sähköntarve ylittää pyörän sähköjärjestelmän. Palanut sulake voi pysäyttää moottorin tai sammuttaa ajovalot ja siten aiheuttaa vaaratilanteen.
5. Tätä moottoripyörää ei ole suunniteltu kuljettamaan sivuvaunua. Pyörän käsittely ja ajo-ominaisuudet saattavat sivuvaunulla varustettuna heiketä.

RENKAAT

Tämä pyörä on varustettu sisärenkaattomilla renkailla. Käytä ainoastaan "TUBELESS TIRE APPLICABLE" -merkinnällä varustettuja renkaita. Renkaiden tarvitessa korjausta tai huoltoa, ota yhteyttä HONDA-huoltoon.

RENGASKOKO

- edessä 3.60 518-4PR
- takana 4.10 518-4PR

Oikea rengaspaine takaa parhaat ajo-ominaisuudet sekä parhaan renkaiden kestoiän.

RENGASPAINHEET KYLMÄNÄ

- edessä 1 henkilö 200 kPa
- takana 1 " 200 "
- edessä 2 henkilöä 200 "
- takana 2 " 250 "

VAROITUS! Kuluneet renkaat heikentävät pyörän hallittavuutta.

Älä yritä irrottaa rengasta ilman erikoistyökaluja ja vannesuojaa.

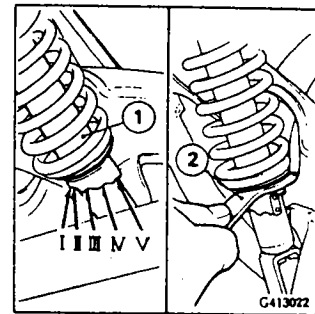
Sisärenkaattoman renkaan paikkauksen jälkeen ei 60 km:n tuntinopeutta saa ylittää ennenkuin 24 h paikkauksesta on kulunut. Muutoin saattaa seurauksena olla paikan irtoaminen.

SUOSITUS! Renkaiden pienin urasyvyys

- edessä 1,5 mm
- takana 2,0 mm

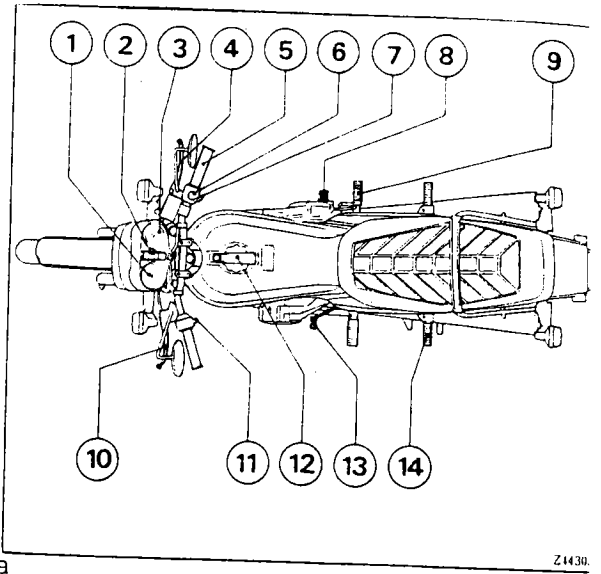
TAKAISKUNVAIMENTAJAT

Iskunvaimentajissa on 5 säätöasentoa jousen jäykkyydelle. Asento 1 on kevyelle kuormalle, asennot 2-5 jäykistävät jouset progressiivisesti. Säätö suoritetaan erikoisavaimella.



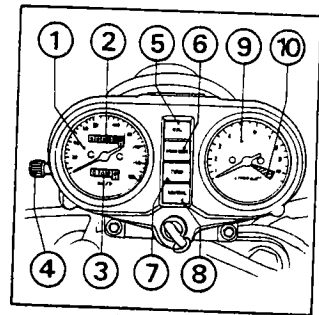
VARUSTEET JA HALLINTALAITTEET

1. Nopeusmittari
2. Varoitus- ja merkkivalot
3. Kierroslukumittari
4. Etujarrukahva
5. Kaasukahva
6. Moottorin hätäkatkaisija
7. Päävalon katkaisija ja käynnistinkatkaisija
8. Jarrupoljin
9. Jalkatappi
10. Kytinkahva
11. Päävalon vaihtokatkaisija, kaukovalovilkku, vilkunkatkaisija, äänimerkinkatkaisija
12. Polttoainesäiliön lukkosalpa
13. Vaihdevipu
14. Takajalkatappi



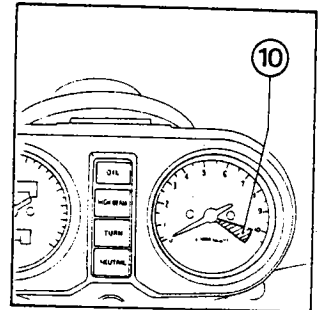
MITTARIT JA VAROITUSVALOT

1. Nopeusmittari
2. Matkamittari
3. Trippimittari
4. Matkamittarin nollausnuppi
5. Öljynpaineen merkkivalo
6. Kaukovalon merkkivalo
7. Vilkun merkkivalo
8. Vapaavaihteen merkkivalo
9. Kierroslukumittari
10. Kierroslukumittarin punainen alue



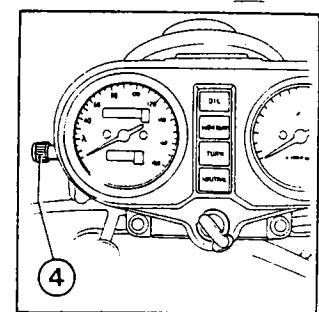
Kierroslukumittarin punainen alue

Kiihdytyksessä saa neula mennä punaiselle melko reippaasti. Moottoria ei kuitenkaan saa pitää punaisella jatkuvasti, eikä punaista aluetta (1) saa ylittää.



Trippimittari

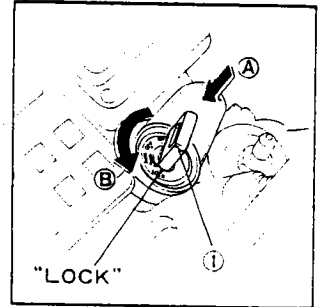
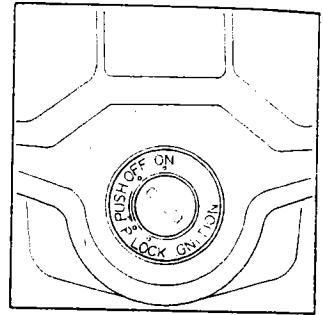
Nollaus tapahtuu nupista (4).



Virtalukko/ohjauslukko

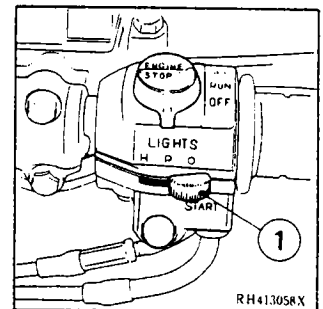
- Asennot: OFF = virta poikki
ON = virta päällä, valot toimivat
P = (pysäköinti) vain pysäköintivalot toimivat, avaimen voi irrottaa
LOCK = virta poikki, ohjaus lukittu avaimen voi irrottaa

Lukitus tapahtuu kääntämällä ohjaustankoa vasemmalle, painamalla avain alas ja kääntämällä sitä vasemmalle.



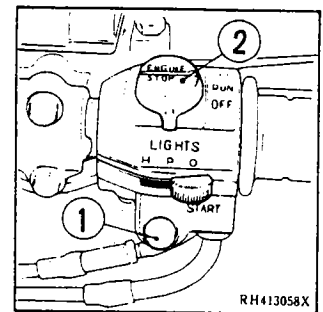
Valokatkaisija

- OFF (oranssinen piste) valot poissa
P pysäköinti- ja mittarivalot päällä
H päävalo, pysäköinti- ja mittarivalot päällä



Käynnistinnappi (1), hätäkatkaisija (2)

Katkaisijan tulee olla RUN-asennossa. Sytytysvirta katkeaa OFF-asennossa. Älä käytä katkaisijaa moottorin sammuttamiseen kuin hätätapauksissa.



Valonvaihtokatkaisija (1)

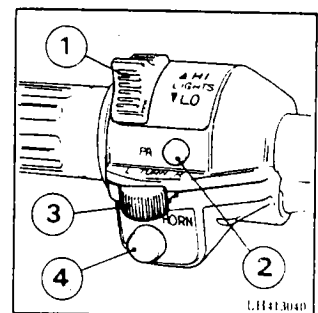
- LO puolivalo
HI kaukovalo

Kaukovalovilkku (2)

Suuntavilkku (3)

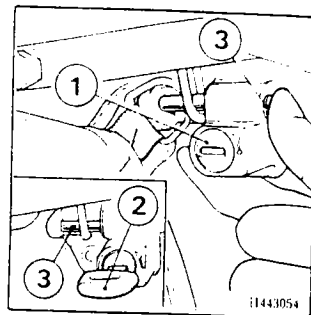
- L vasemmalle
R oikealle

Äänimerkki (4)



Kypärälukko

Kypärälukko (1) avataan virta-avaimella. Lukitus tapahtuu työntämällä tappia (3) vasemmalle.

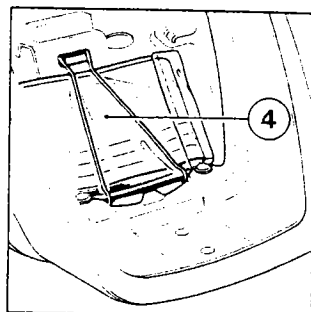
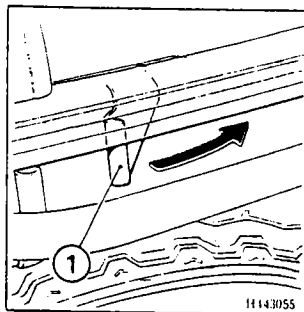


Satulalukko (1)

Molemmiin puolin satulaa.

Tavaran säilytys (4)

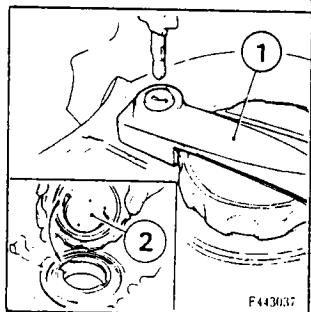
Sijaitsee satulan alla.



Polttoaine

Polttoainekorkki avataan virta-avaimella. Säiliön tilavuus on 14 l, josta varatankki 3,5 l.

Käytä yli 91 okt. bensiiniä.

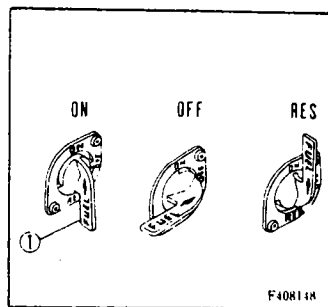


Polttoainehana (1)

Polttoainehana sijaitsee tankin alla vasemmalla puolella.

- Asennot: OFF suljettu
- ON auki
- RES varatankki

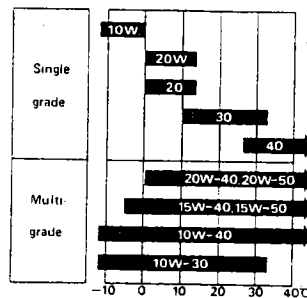
HUOM! Nuolenkärjen mukaan.



Moottoriöljy

Käytä SE- tai SF-luokan vaatimukset täyttävää öljyä. Lisäaineiden käyttö ei ole tarpeen.

Viskositeetti valitaan ilman lämpötilan mukaan. (Kts. kuvaa.)



TARKISTUKSET ENNEN AJOA

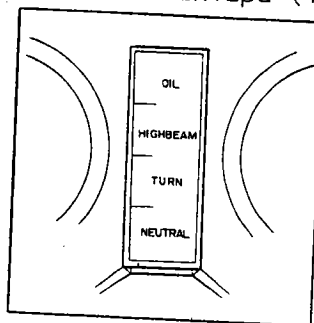
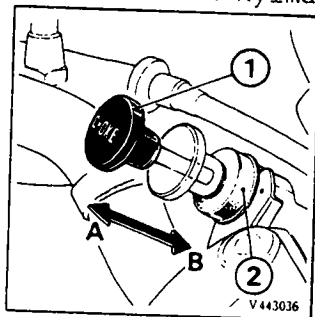
- moottoriöljyn määrä (s. 9)
- polttoaineen määrä (s. 6)
- jarrunesteen määrä ja jarrujen kunto (s. 12)
- renkaiden ilmanpaineet, kuluneisuudet ja mahdolliset vauriot (s. 3)
- akun nestepinta (s. 14)
- kaasukahvan toiminta (s. 10)
- valojen toiminta (s. 5)
- toisioketjun kunto (s. 11)

MOOTTORIN KÄYNNISTYS

VAROITUS! Älä käytä moottoria suljetuissa tiloissa.

HUOM! Sähköjärjestelmä on suunniteltu estämään käynnistys vaihde päällä, jos kytkin ei ole irrotettuna. Moottori voidaan käynnistää vaihde päällä, mutta vaihtamista va-paalle suositellaan ennen käynnistystä.

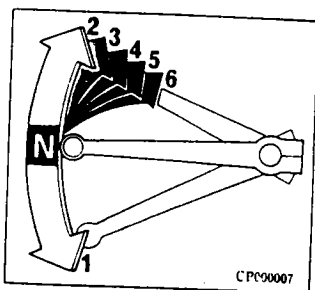
1. Käännä polttoainehana asentoon ON (tai RES = varatankille)
2. Käännä virta-avain ON-asentoon. Vaihteen vihreän vapaavalon sekä punaisen öljynpainevalon tulee syttyä.
3. Varmistu, että hätäkatkaisija on RUN-asennossa.
4. Jos moottori on kylmä, vedä rikastinvipu (1) asentoon A.



5. Paina käynnistinnappia.
6. Lämmitä moottoria kierrosluvulla 2000...2500, kunnes se käy tasaisesti ilman rikastinta. Paina rikastin asentoon B.

VAROITUS! Moottorin käynnistyessä tulee öljynpaineen punaisen merkkivalon sammua muutaman sekunnin kuluttua. Jos valo jää palamaan, sammuta moottori välittömästi ja tarkista öljyn määrä. Jos öljyä on riittävästi, älä käytä moottoria, vaan ota yhteyttä valtuutettuun HON-DA-moottoripyöräkorjaamoon.

SISÄÄNAJO



Aja ensimmäiset 1000 kilometriä hillitysti ja lämmitä moottori kun-nolla ennen lähtöä. Älä ylitä kierroslukua 5000. Nosta kierroslukua jaksottaisesti siten, että kun olet ajanut moottoripyörällä 1600 km on kierroslukualue kasvanut 7000:ään. Tämän jälkeen pyörä on sisään ajettu.

Moottoria ei saa missään vaiheessa vedättää alhaisilla kierroksilla. Huolellinen sisäänajo pidentää moottorin ikää huomattavasti.

HUOM! Älä missään vaiheessa ylitä 10000 kierrosta minuutissa.

Vaihdepolkimen liikkeet



3)	1) ↓	2) →						
		500	2500	5000	7500	10000	12500	
3)	*	R	31)					
4)	*	R	R	R	R	R	R	
5)	29)		C	C	C	C	C	
* 6)			I	I	I	I	I	
7)			I	R	I	R	I	
* 8)		I	I	I	I	I	I	
* 9)		A	A	A	A	A	A	
*10)		I	I	I	I	I	I	
*11)		I	I	I	I	I	I	
*12)			I	I	I	I	I	
*13)		I	I	I	I	I	I	
**14)				A				
15)	30)	32)						
16)	**	I	I	I	I	I	I	
17)	**	I	I	I	I	I	I	
*18)	***			R				
19)			I	I	I	I	I	
20)		I	I	I	I	I	I	
*21)		I	I	I	I	I	I	
*22)		I	I	I	I	I	I	
23)		I	I	I	I	I	I	
24)			I	I	I	I	I	
*25)		I	I	I	I	I	I	
*26)		I	I	I	I	I	I	
**27)		I	I	I	I	I	I	
**28)		I		I		I		

* joka vuosi
 ** joka kuukausi
 *** joka toinen vuosi

I = tarkista
 R = vaihda
 C = puhdistaa
 A = säädä

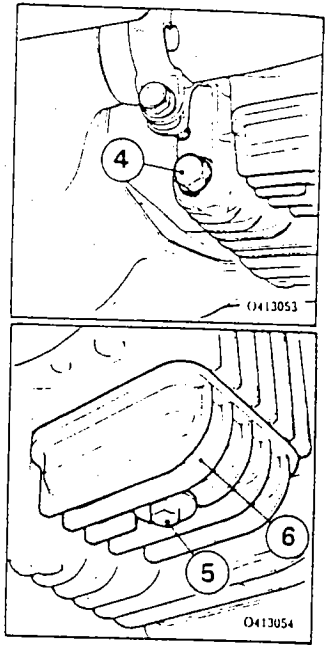
HUOLTO-OHJEET

1. Kilometrihuollot
2. Matkamittarin lukema
3. Moottoriöljy
4. Öljynsuodatin
5. Ilmansuodatin
6. Polttoaineletkut
7. Sytytystulpat
8. Venttiilien säädöt
9. Nokkaketju
10. Kaasuttaja/kaasukahva
11. " /Tyhjäkäynti
12. " /Rikastin/Nopea kierrosluku
13. " /Synkronointi
14. Tasapainoakseliston ketjut
15. Ketjut
16. Akku
17. Jarruneste, -pinta
18. Jarruneste
19. Jarrut
20. Jarrut, vapaaliike
21. Jarruvalokatkaisin
22. Päävalo
23. Kytkimen vapaaliike
24. Sivuseisontatuki
25. Jousitus
26. Pultit ja mutterit, kiristys
27. Puolien tarkistus (Comstar)
28. Ohjauslaakerit (emäputkessa)
29. Useammin, jos ympäristö on pölyinen
30. Joka 300 km
31. Joka 2500 km
32. Tarkista joka 1000 km

HUOLTOIMENPITEET

Öljynvaihto

- suoritetaan moottorin ollessa lämmin
- irrotetaan öljyn täyttökorkki
- öljyn poistotulppa (4) sijaitsee moottorin alla oikealla puolella
- öljynsuodatin löytyy kopan (6) alta
- täytä 2,3 l, käynnistä ja pysäytä moottori. Tarkista öljynpinta. Mikäli se on alhainen, lisää öljyä.

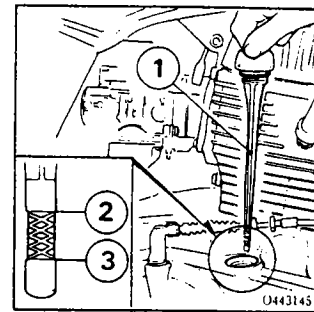


Suosittelimme CASTROL 20W30 öljyä pyörääsi. Voit myös käyttää SAE 10W-40-öljyä. Pyöräsi on varustettu öljyn mittatikulla, jossa on "ylin raja/alin raja" -merkinnät. Huolehdi, että öljyn pinta pysyy näiden merkkien välissä.

HUOM! Mitattaessa aseta pyöräsi keskiseisontatuuelle. Mittatikkaa EI kierretä kierteille kun mittaus suoritetaan.

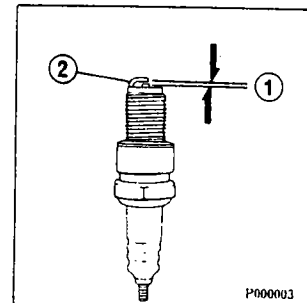
- (2) yläraja
- (3) alaraja

Voiteluöljyn mittaus



Sytytystulppa

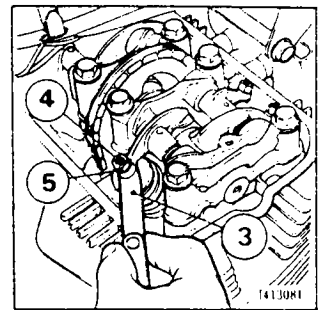
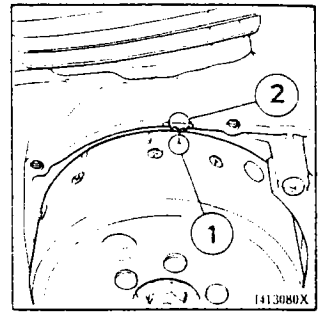
- oikea tulppa on NGK DR8ES
NGK DR8ES-L
ND X27 ESR-U
DN X24 ESR-U
- elektrodien kärkiväli on 0,6...0,7 mm



Venttiilien säätö

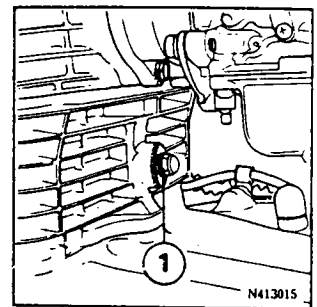
- säätö tapahtuu moottorin ollessa kylmä
- männän täytyy olla y.k.k. (laturissa "T"-merkki (1) vastamerkin (2) kohdalle) puristustahdissa, kun mittaus suoritetaan.
- jotta toinen mäntäsaataisiin y.k.k. puristustahtiin, pyöritetään moottoria laturista vastapäivään 360°.
- imuventtilin välykset 0,10 mm
pakoventtilin välykset 0,14 mm
- välykset mitataan säätöruuvien ja venttiili-
varren välillä.

- (3) rakotulkki
- (4) säätöruuvi
- (5) säätöruuvien lukitusmutteri



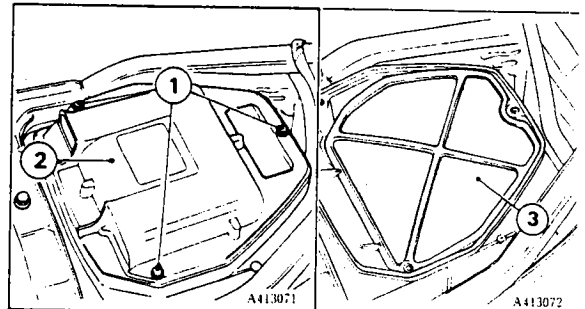
Nokkaketjun säätö

- säätö suoritetaan moottorin käydessä tyhjä-
käyntiä
- löysää (1) mutteria, kiristys tapahtuu auto-
maattisesti
- kiristä mutteria



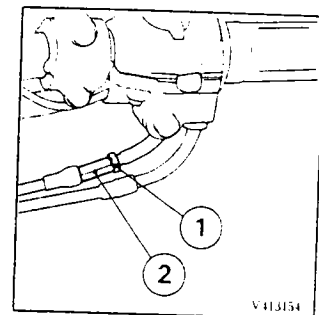
Ilmansuodattimen puhdistus

- suodatin sijaitsee satulan alla
- suodatin pestään liuottimessa, annetaan kuivua ja kostutetaan öljyssä SAE 80-SAE 90.



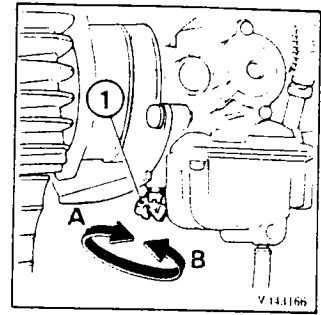
Kaasukahva

Tarkista, että kaasu kiertyy ääriasentoihinsa ohjaustangon ollessa täysin käännettynä kum-
paankin suuntaan. Tarkista kahvan vapaaliike,
joka on normaalisti noin 2...6 mm kahvakumin
laipan kohdalta. Välyksen säätämiseksi löysää
lukkomutteria (1) ja kierrä säätöruuvia (2).



Kaasuttimen säätö

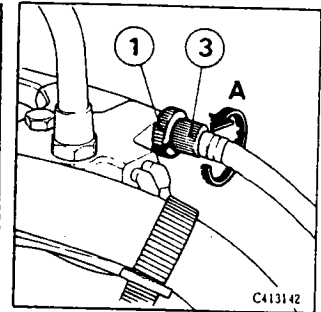
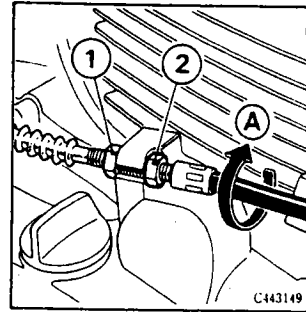
- tyhjäkäynti säädetään ruuvista (1)
- tyhjäkäynnin kierrosluku on 1200 kier./min
- ilmaruuvin kuuluu olla auki 1 1/2 kierrosta
- kaasuttajien synkronointi vaatii erikoislaitteita - ota yhteyttä lähimpään HONDA-huoltopisteeseen



Kytkimen säätö

Kytkinkahvan vapaaliike on n. 10...20 mm kahvan päästä.

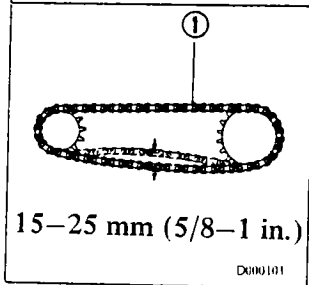
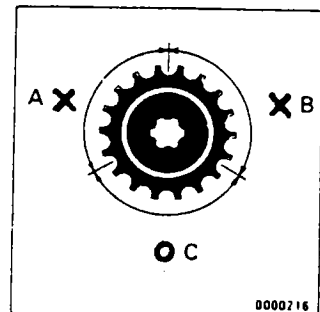
Säätö tapahtuu löysäämällä lukitusmutterit (1) ja kiertämällä ruuvia (3) ja mutte-
ria (2).



Toisiovälitys

Aseta pyörä keskituella ja vaihde vapaalle. Tutki ketjun rattaiden kunto takapyörää pyörittämällä. Jos ketjut ovat kuivat ja /tai ruosteiset, vaativat ne ylimääräistä rasvausta.

Ketjujen oikea kireys on 15...25 mm (1) vapaata liikettä. Vapaaliike ei missään tapauksessa saa ylittää 40 mm:iä. Kohta C esittää kunnossa olevaa ratasta, kun taas kohta A ja B esittävät vaurioitunutta ratasta.

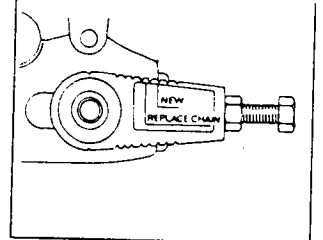
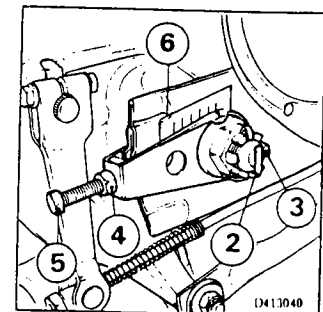


Ketjun kiristys

Löysää taka-akselin mutteria (2) sekä molempien ketjunkiristäjien lukkomuttereita (4) ja käännä kiristyspulttia (3).

Katso, että molempien kiristäjien hahlot ovat samalla kohdalla (6). Jos ketju on taulukon mukaan venynyt haarukan pätyyn siten, että kiristäjän hahlo ylittää taulukon punaiselle alueelle, on ketju loppuun kulunut ja tulee vaihtaa.

Uutta ketjua asennettaessa on aina muistettava asettaa uusi ketjutaulukko haarukkaan, sillä ketjut ovat uusina eri pituisia ja niiden kulumista on ajan mittaan siten vaikea määritellä.



Ketjun nivelissä on pieniä O-renkaita, jotka saattavat vaurioitua höyry- ja korkeapainepesussa sekä tiettyjen kemikaalien vaikutuksesta. Puhdista ketju valopetroolilla, kuivaa ja rasvaa se SAE 80-90 vaihdepyöräöljyllä. Kaupalliset ketjusemmit saattavat sisältää syövyttäviä lisäaineita, jotka vaurioittavat ketjua.

VAROITUS! Älä koskaan aseta uusia ketjuja vanhoille rattaille, äläkä vanhoja ketjuja uusille rattaille.

Etujarru, takajarru ja jarruneste

Jarrunestesäiliössä tulee nestepinnan olla ylä- (1) ja alamerkkien välissä. Jos pinta laskee, saattaa se johtua jarrupalojen kulumisesta.

Jarrupalojen kuluminen tarkistetaan nuolen (1) suunnasta. Jos palat ovat kuluneet merkkiin (2) asti, tulee molemmat jarrupalat vaihtaa.

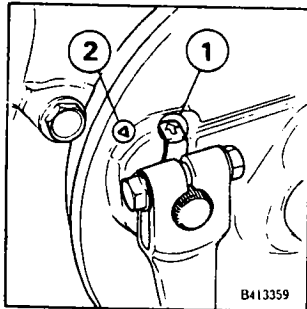
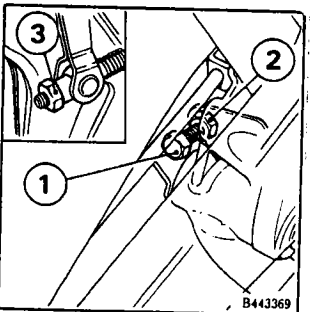
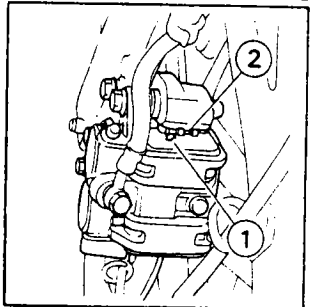
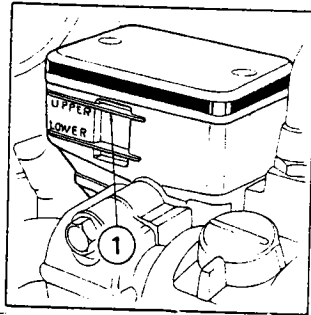
Vaihto tulee suorittaa valtuutetussa HONDA-huoltokorjaamossa ja vain alkuperäisiä jarrupaloja käyttäen.

Suosittelava jarruneste on DOT3.

Rajoitinruuvilla (1) säädetään jarrupolkimien korkeus. Avaa lukitusmutteria (2) ja kierrä säätöruuvia. Tarkista polkimien vapaaliike säännöllisesti. Oikea liikevara on noin 20...30 mm. Pyöritä takapyörää käsin ja paina jarrupoljinta kunnes jarru alkaa tarttua kiinni. Säättö tapahtuu kiertämällä mutteria (3).

Takajarrukenkien kuluminen tarkistetaan jarrupoljinta painamalla. Nuolen (1) ei tule osoittaa kohti merkkiä (2). Jos nuoli osoittaa kohti merkkiä (2), tulee jarrukengät vaihtaa.

HUOM! Käytä vain alkuperäisiä varaosia.

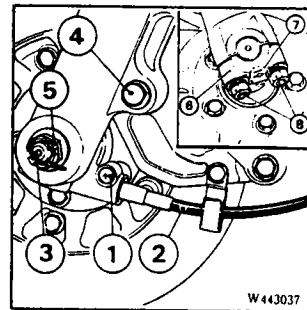


Jousituksen tarkistus

Tarkista, että joustoliike on tasaista ja ettei iskunvaimentimessa esiinny vuotoja. Tarkista takahaarukan laakerointi, että haarukassa ei ole sivuttaisliikettä.

Etupyörän irrotus

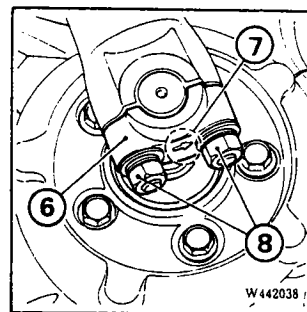
Aseta tuki moottorin alle siten, että etupyörä nousee ilmaan. Irrota nopeusmittarin vaijeri (2) avaamalla ruuvi (1). Irrota jarrusatulat löysäämällä pultit (4). Irrota akselimutterin sokka (3), mutteri (5) sekä akselin pidike (6).



HUOM! Älä paina jarrukahvaa kun pyörä on irti, sillä jarrusylinterin mäntä tulee ulos ja jarrunestettä pääsee vuotamaan ja seurauksena on jarrun korjaus.

Etupyörän asettaminen paikoilleen

Takaisinasennus tapahtuu päinvastaisessa järjestyksessä. Muista asettaa akselin pidike (6) paikoilleen siten, että F-merkki (7) osoittaa eteenpäin. Kiristä ensiksi etummainen mutteri (8).



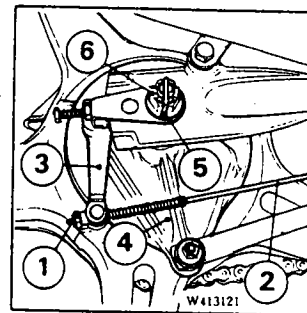
Kiristysmomentit:

akselinpidikemutterit	18...25 Nm
akselinmutteri	50...80 Nm
jarrusatulan pultit	30...40 Nm

Näiden toimenpiteiden jälkeen on painamalla useaan kertaan etujarrun kahvaa ja pyörittämällä etupyörää varmistuttava, että kaikki toimii normaalisti.

Takapyörän irrotus

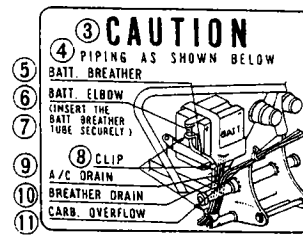
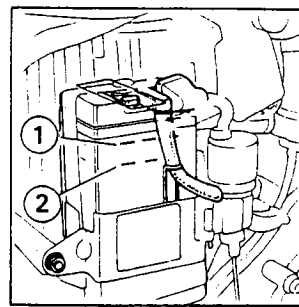
Aseta pyörä keskituella. Irrota takajarrun säätömutteri (1) ja jarrutanko (2) jarruvivusta (3). Irrota jarrukilven (4) ankkuritanko poistamalla sokka, mutteri, prikka ja pultti. Avaa ketjunkiristäjän lukitusmutteria ja säätöruuvia. Poista sokka (5). Irrota taka-akselin mutteri (6), vedä ketjunktunkiristäjät alaspäin. Työnnä takapyörää eteenpäin ja poista ketju rattaalta. Tämän jälkeen on pyörä poistettavissa vetämällä se taaksepäin. Takaisinasennus tapahtuu päinvastaisessa järjestyksessä. Taka-akselin mutterin kiristysmomentti on 80...100 Nm. Uusi aina lukitussokka. Muista myös säätää ketjua sekä takajarrua.



Akun huolto

Akun nestepinnan tarkistus tapahtuu huolto-kaavion mukaisesti sekä ennen ajoa. Nestepinnan tulee olla ylä- (1) ja alamerkkien (2) välissä. Nestemäärän vähentyessä lisätään tislattua vettä tarpeen mukaan.

Tarkista, että akun ylivuotoletku ei ole litistyksissä, ja että se on tiiviisti asennettu ylivuotoputkeen (6).



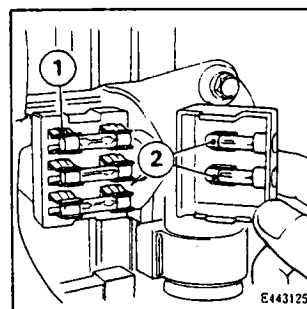
Sulakkeen vaihto

Sulakerasia (1) on vasemman sivukopan takana.

Sulakkeiden arvot ovat 15 A ja 7 A.

Jos sulake palaa toistuvasti, on se merkki oikosulusta tai ylikuormituksesta. Ota tällöin yhteyttä HONDA -huoltoon.

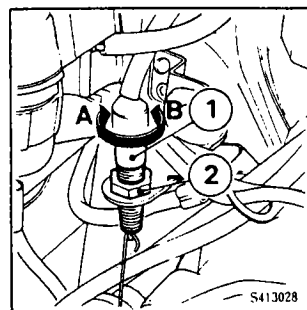
(2) Varasulake



Jarruvalokatkaisijan säätö

Jarruvalokatkaisija (1) on moottorin takana oikealla.

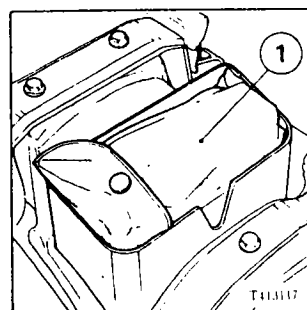
Säätö tapahtuu kiertämällä mutteria (2) suuntaan A katkaisijan toimiessa liian myöhään, ja suuntaan B sen toimiessa liian aikaisin.



Työkalusarja (1)

Sijaitsee satulan alla ja koostuu seuraavista työkaluista:

- 6 mm kuusiokoloavain
- 10 x 12 mm kiintoavain
- 14 x 17 mm -"-
- pihdit
- ruuvitaltta no. 2
- ristipääruuvitaltta no. 2
- -"- no. 3
- ruuvitaltan kahva
- 19 mm ja 22 mm avaimet
- iskunvaimentimen säätöavain
- tulppa-avain
- jatkovarsi
- työkalupussi



TEKNISET TIEDOT

Mitat

Pituus	2155 mm
Leveys	760 mm
Korkeus	1105 mm
Akseliväli	1390 mm
Kuivapaino	171 kg

Tilavuudet

Moottoriöljy	3,0 l
Polttoainesäiliö	14,0 l
- Varatankki	3,5 l
Etuteleskoopin öljytilavuus	140 ± 3 cm ³

Moottori

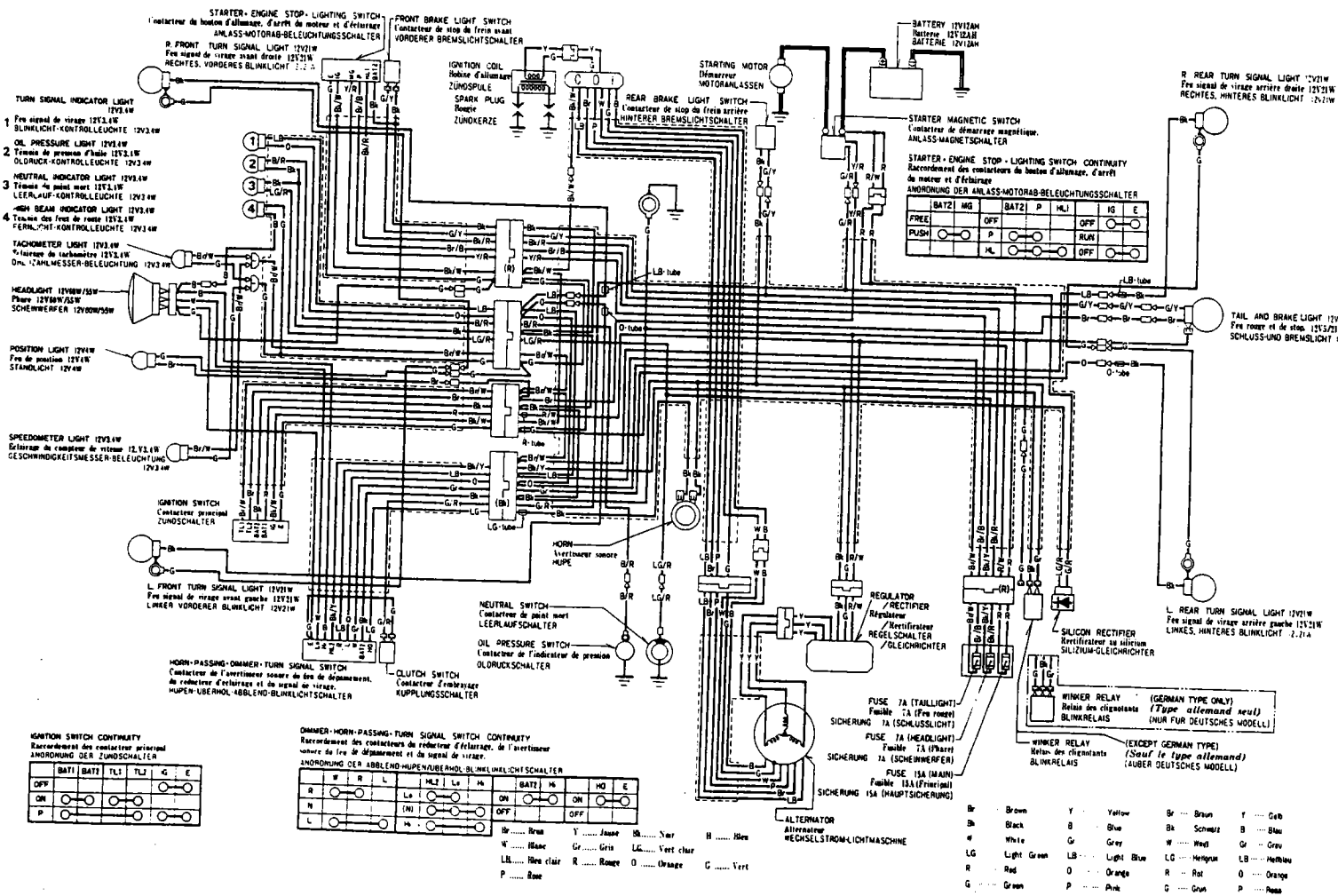
Halkaisija x isku	70,5 x 50,6 mm ³
Iskutilavuus	395 cm ³
Puristussuhde	9,3:1
Teho	43 hv/9500 min ⁻¹

Sähkölaitteet

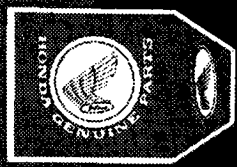
Akku	12 V -12 Ah
Laturi	150 W/5000 min ⁻¹

KYTKENTÄKAAVIO

CB400N



HONDA



VALTUUTETTU JÄLLEENMYYJÄ

HONDAN OMISTAJA TIESITKÖ...

**Tämä merkki takaa sinulle
palvelun, laadun ja takuun**

**Valtuutetulta Honda-jälleenmyyjältä
saat ainoastaan alkuperäisvaraosia.**

OY OTTO BRANDT AB